



METODIKA LINEÁRNÍHO POPISU A HODNOCENÍ KRAV PLEMENE JERSEY

Český svaz chovatelů málopočetných dojených plemen skotu, z.s.

Obsah

1.	Všeobecná ustanovení.....	2
2.	Charakteristika popisu tělesných znaků	3
3.1	Tělesný rámec (TR)	3
3.2	Šířka hrudníku (SH)	4
3.3	Hloubka těla (HT)	4
3.4	Hranatost (HRA).....	5
3.5	Hřbetní linie (HL).....	6
3.6	Sklon zádě (SKZ)	6
3.7	Šířka zádě (SRZ).....	7
3.8	Postoj zadních končetin zezadu (PZZ)	8
3.9	Postoj zadních končetin z boku (PZB).....	8
3.10	Kvalita (suchost) končetin (SK)	9
3.11	Úhel paznehtu (UP)	10
3.12	Kvalita kostí (KK)	10
3.13	Přední upnutí vemene (PUV).....	11
3.14	Rozmístění předních struků (RPS)	11
3.15	Rozmístění zadních struků (RZS).....	12
3.16	Délka struků (DS)	12
3.17	Tloušťka struků (TS)	13
3.18	Hloubka vemene (HV).....	13
3.19	Výška zadního upnutí vemene (VZU).....	14
3.20	Závěsný vaz (ZV)	14
3.21	Vyrovnanost vemene (VV).....	15
3.22	Šířka vemene (SVE).....	15
3.23	Chodivost (CHO)	16
3.24	Kondice (KON)	17
3.	Vady tělesné stavby.....	18
4.	Celkové hodnocení typu a zevnějšku krav.....	19
4.1.	Celkové hodnocení typu a zevnějšku krav.....	19
4.2.	Zařazení do výsledné třídy.....	19
4.3.	Hodnocení souhrnných charakteristik.....	20
4.3.1.	Stavba těla (zahrnující hodnocení zádi).....	20
4.3.2.	Končetiny	20
4.3.3.	Vemeno	20

1. Všeobecná ustanovení

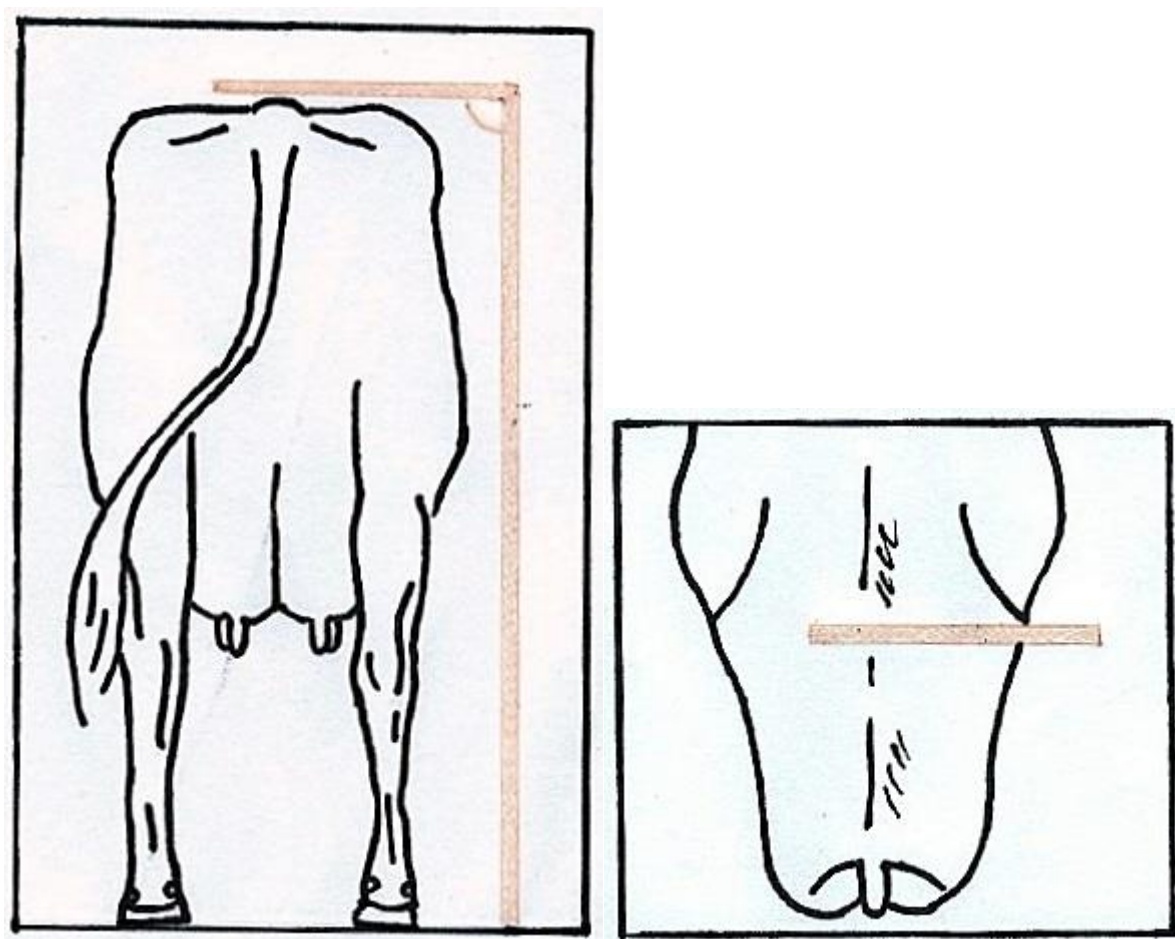
- 1.1. Metodika je určena k lineárnímu popisu a hodnocení zevnějšku krav jerseyského plemene a jejich kříženek určených k vytváření populace dojného užitkového typu skotu v České republice.
- 1.2. Metodika byla schválena šlechtitelskou komisí a valnou hromadou Českého svazu chovatelů málopočetných dojených plemen skotu ČR.
- 1.3. Výsledky popisu a hodnocení zevnějšku budou podkladem pro odhad plemenné hodnoty býků v rámci kontroly dědičnosti. Dále se využívají pro sestavování připravných plánů, při zpeněžování skotu a dalších zvláštních příležitostech (výstavy, přehlídky skotu apod.).
- 1.4. Součástí hodnocení zevnějšku krav jsou lineární popis tělesných znaků včetně označení vad tělesné stavby a celkové hodnocení zevnějšku se stanovením výsledné třídy za zevnějšek.
- 1.5. Základem účinnosti lineárního popisu je plné využití celého rozsahu bodové stupnice v rámci variability utváření daného znaku.
- 1.6. Lineární popis exteriéru krav pro účely kontroly dědičnosti býků provádí pověřený a proškolený specialista bonitér s osvědčením pro jerseyské plemeno.
- 1.7. Pro účely kontroly dědičnosti býků se popis a hodnocení provádí u čistokrevných zvířat (plemenná příslušnost J100), výjimečně u krav s plemennou příslušností J50 a více.
- 1.8. Nejvhodnější doba pro popis zvířete je tři měsíce po otelení. Pro potřeby kontroly dědičnosti budou využita pouze data z popisu provedeného 30 – 210 dní po otelení.
- 1.9. Lineární popis představuje vyjádření skutečného utváření daného znaku pomocí stupnice 1 až 9 bodů v rámci možných biologických extrémů.

2. Charakteristika popisu tělesných znaků

3.1 Tělesný rámec (TR)

Je charakterizován výškou v kříži měřenou hůlkovou mírou. Popisuje se počtem bodů, který odpovídá hodnotám v tabulce. Jeden bod představuje rozdíl 3 cm.

Výška v kříži spolu se šířkou hrudníku a hloubkou těla určuje kapacitu zvířete.

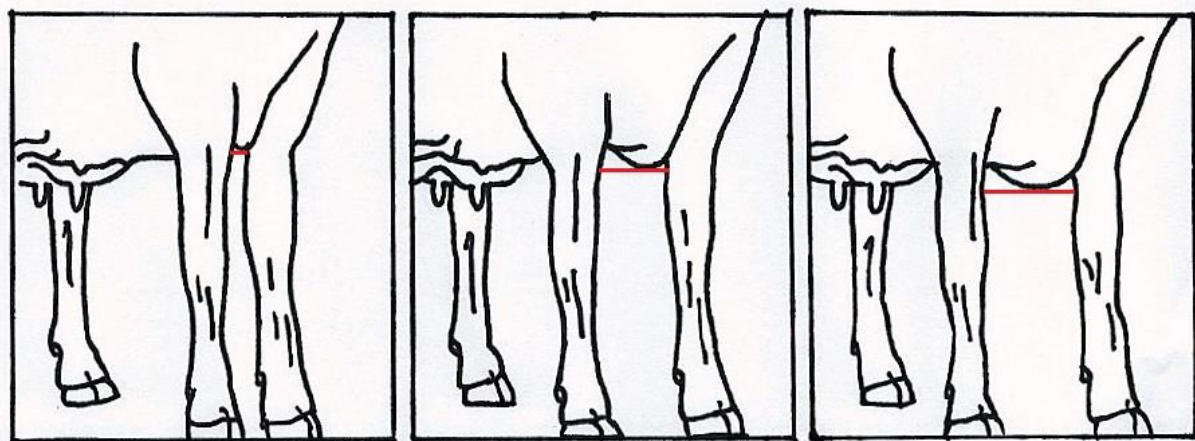


Počet bodů	Výška v kříži (cm)		
	Prvotelky	Krávy na 2. laktaci	Dospělé krávy
1	do 112	do 114	do 116
2	113 - 115	115 - 117	117 - 119
3	116 - 118	118 - 120	120 - 122
4	119 - 121	121 - 123	123 - 125
5	122 - 124	124 - 126	126 - 128
6	125 - 127	127 - 129	129 - 131
7	128 - 130	130 - 132	132 - 134
8	131 - 133	133 - 135	135 - 137
9	133 a více	136 a více	138 a více

3.2 Šířka hrudníku (SH)

Posuzuje se šířka základny hrudníku mezi předními končetinami při pohledu zepředu (popř. šikmo zezadu). Při posuzování šířky hrudníku je nutno zohlednit případné vyplecení zvířete, nebo špatný postoj předních končetin (končetiny do X).

Výška v kříži spolu se šířkou hrudníku a hloubkou těla určuje kapacitu zvířete.



1
Velmi úzká základna hrudníku.

5
Středně široká základna hrudníku.

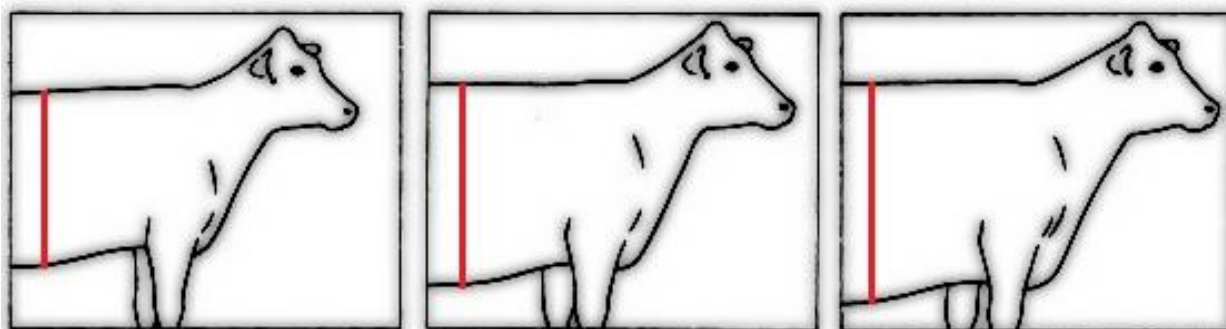
9
Velmi široká základna hrudníku a široký postoj předních končetin.

Optimální hodnota pro krávu plemene jersey je 5,5 bodu.

3.3 Hloubka těla (HT)

Posuzuje se hloubka těla v ose posledních žeber. Popis nesmí brát v úvahu výšku a délku těla, stejně jako výšku končetin.

Výška v kříži spolu se šířkou hrudníku a hloubkou těla určuje kapacitu zvířete.



1
Výrazně mělký trup.

5
Středně hluboký trup.

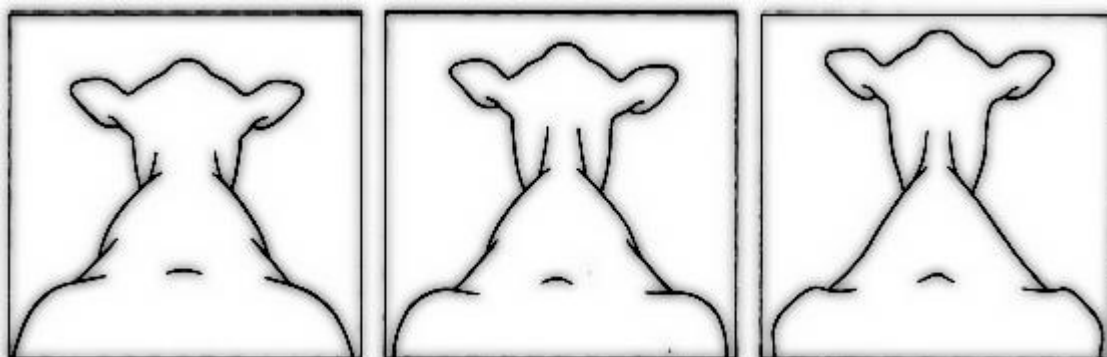
9
Velmi hluboký trup.

1	výrazně mělký trup (středotrupí)
3	mělký trup
5	středně hluboký trup
7	hluboký trup
9	výrazně hluboký trup

Optimální hodnota pro krávu plemene jersey je **6 bodů**.

3.4 Hranatost (HRA)

Popisuje se úhel a otevřenost žeber, plochost žeber a celková jemnost kostry. Požaduje se výrazná otevřenost žeber (šířka mezery mezi posledními žebry na 3 prsty), žebra šikmo postavená k páteři, plochá. Úhel a otevřenost žeber představuje 80%, plochost 20%.



1

Malá hranatost, žebra kulatá a téměř kolmo postavená k páteři, kosti hrubé.

5

Střední hranatost a plochost kostí.

9

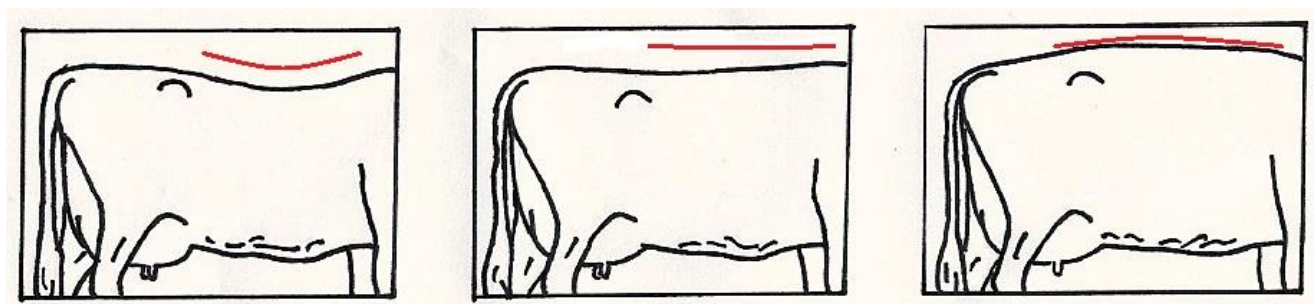
Výrazná hranatost, žebra otevřená a plochá, šikmo dozadu postavená k páteři, kosti jemné a ploché.

1	malá hranatost, žebra kulatá a téměř kolmo postavená k páteři, kosti hrubé
3	závažné nedostatky v utváření posuzovaných znaků
5	střední hranatost a plochost kostí
7	dobré vyjádření požadovaných znaků, bez zřetelných nedostatků
9	výrazná hranatost, žebra otevřená a plochá, šikmo dozadu postavená k páteři, kosti jemné a ploché

Optimální hodnota pro krávu plemene jersey je **6,5 bodů**.

3.5 Hřbetní linie (HL)

Je charakterizována pevností hřbetní linie. Posuzuje se při pohledu ze strany. Žádoucí je velmi pevná a rovná hřbetní linie, případně mírně konkávní.



1
Výrazně volná hřbetní linie.

5
Rovná hřbetní linie.

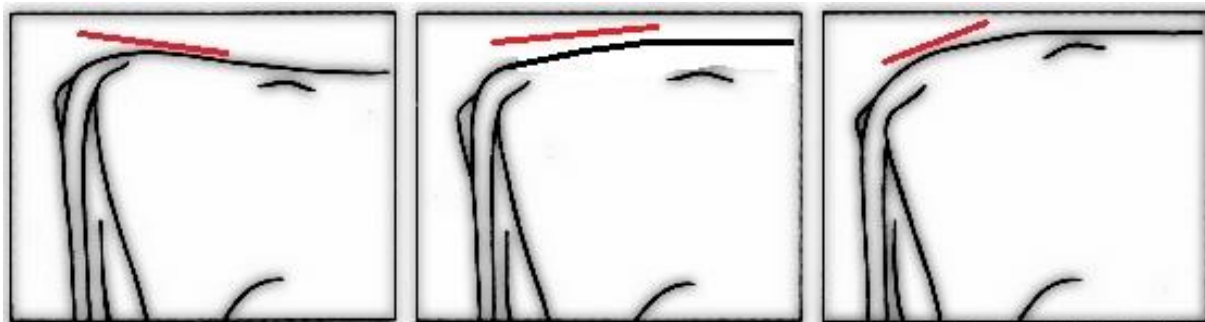
9
Výrazně kapří hřbet.

1	výrazně volná hřbetní linie
3	mírně volná hřbetní linie
5	rovná hřbetní linie
7	mírně kapří hřbet
9	výrazně kapří hřbet

Optimální hodnota pro krávu plemene jersey je **5,5 bodu**.

3.6 Sklon zádě (SKZ)

Je charakterizován odchylkou spojnice dorzálních vrcholů kyčelního hrbolu a hrbolu kosti sedací od vodorovné roviny při pohledu ze strany. Rozdíl jednoho bodu je difference o 2 cm.



1
Výrazně zdvižená zád'.

5
Skloněná zád'.

9
Velmi sražená zád'.

1	výrazně zdvižená zád' (sedací hrboly více než 2cm nad úrovní kyčelních hrbolů)
2	zdvižená zád' (sedací hrboly 2 cm nad úrovní kyčelních hrbolů)
3	rovná zád'
4	mírně skloněná zád' (sedací hrboly 2 cm pod úrovní kyčelních hrbolů)
5	skloněná zád' (sedací hrboly o 4 cm níže)
6	více skloněná zád' (sedací hrboly o 6 cm níže)
7	výrazně skloněná zád' (sedací hrboly o 8 cm níže)
8	sražená zád' (sedací hrboly o 10 cm níže)
9	velmi sražená zád' (sedací hrboly více než 12 cm níže)

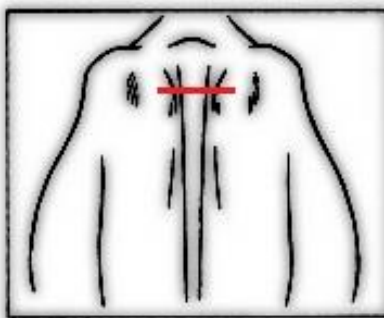
Optimální hodnota pro krávu plemene jersey je **5 bodů**.

3.7 Šířka zádě (SRZ)

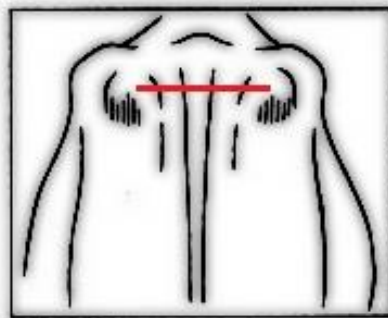
Popis je charakterizován vzdáleností mezi vrcholy sedacích hrbolů. Posuzuje se při pohledu zezadu.



1
Velmi úzká zád', sedací hrboly
blízko u sebe.



5
Průměrně široká zád'.



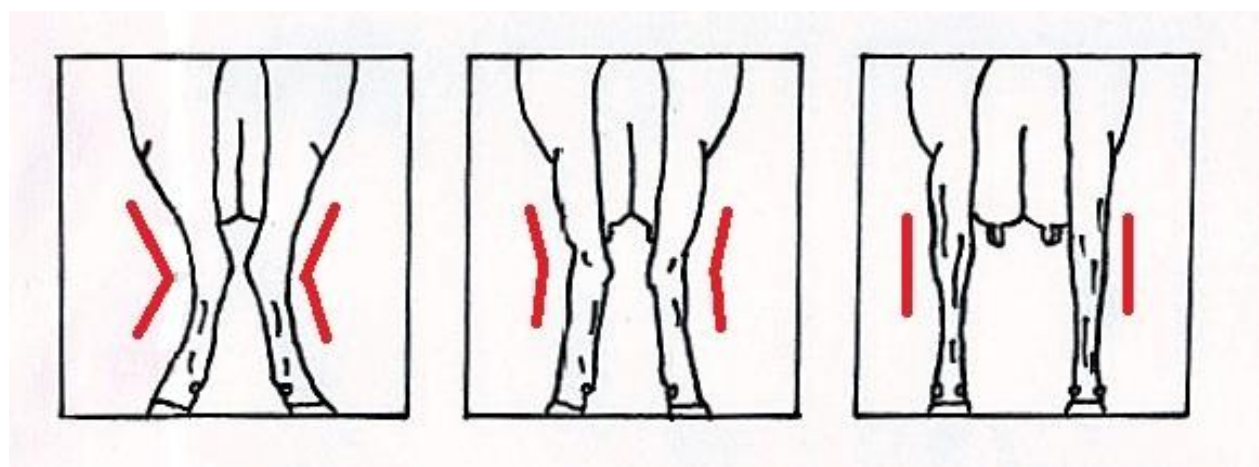
9
Velmi široká zád', sedací hrboly
široce od sebe.

1	velmi úzká zád', sedací hrboly blízko u sebe
3	úzká zád', vrcholy sedacích hrbolů
5	průměrně široká zád', vrcholy sedacích hrbolů asi 18 cm od sebe
7	široká zád', vrcholy sedacích hrbolů
9	velmi široká zád', sedací hrboly široce od sebe

Optimální hodnota pro krávu plemene jersey je **5,5 bodů**.

3.8 Postoj zadních končetin zezadu (PZZ)

Posuzuje se míra vbočení hlezna a vybočení zadních končetin při pohledu zezadu. Popis je charakterizován směrem os stop (extrém je kravský postoj).



1
Extrémně vbočená hlezna.

5
Mírně vbočená hlezna
(průsečík os je 2,5 m za tělem).

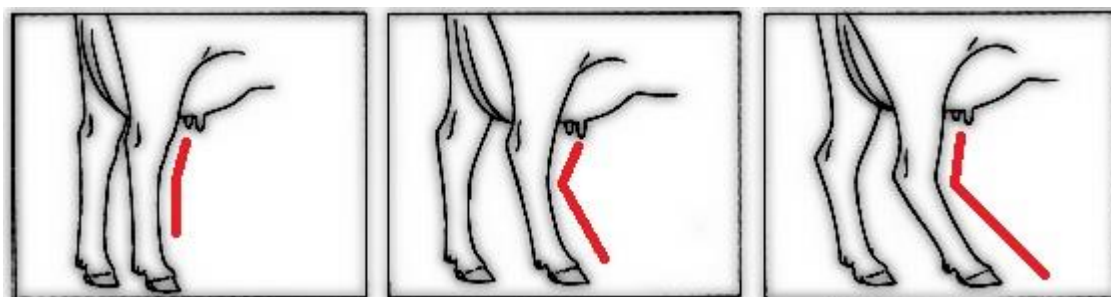
9
Rovné končetiny široce
postavené kolmo na podložku
(osy stop se neprotínají).

1	extrémně vbočená hlezna
3	vbočená hlezna průsečík myšlených přímk os paznehtů je 1,5 m za tělem
5	mírně vbočená hlezna (průsečík os je 2,5 m za tělem)
7	průsečík je více než 3,5 m za tělem
9	rovné končetiny široce postavené kolmo na podložku (osy stop se neprotínají)

Optimální hodnota pro krávu plemene jersey je **8 bodů**.

3.9 Postoj zadních končetin z boku (PZB)

Je charakterizován zaúhlením zadních končetin v hlezenním kloubu. Posuzuje se při pohledu ze strany.



1
Strmý postoj.

5
Pravidelný postoj.

9
Šavlovitý postoj.

1 - 3	strmý postoj (otevřené hlezno 160°a více)
4	patrný větší úhel hlezna
5	pravidelný postoj zadních končetin (úhel hlezna asi 150°)
6	patrné ostřejší zaúhlení končetin
7 – 9	šavlovitý postoj (134°a méně)

Optimální hodnota pro krávu plemene jersey je **5 bodů**.

3.10 Kvalita (suchost) končetin (SK)



1

Výrazně lymfatické končetiny.



5

Středně suché končetiny.



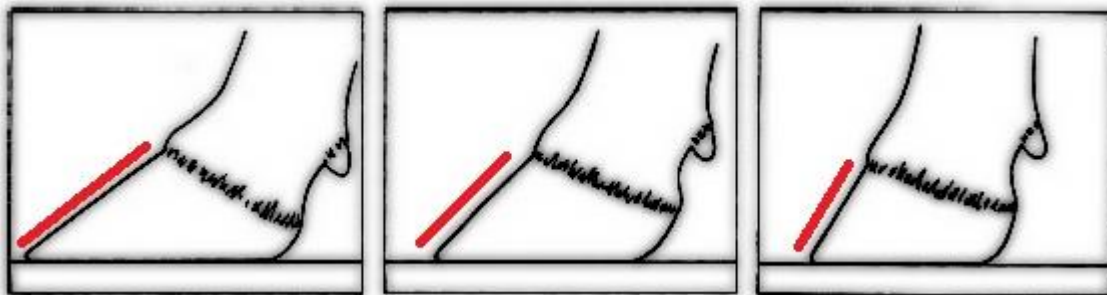
9

Výrazně suché končetiny.

Optimální hodnota pro krávu plemene jersey je **9 bodů**.

3.11 Úhel paznehtu (UP)

Posuzuje se úhel přední stěny paznehtu zadních končetin k podlaze a přihlíží se k výšce patky. Při rozdíllosti zadních, je možno přihlédnout k utváření předních paznehtů. Při popisu je nutné brát zřetel na stav ošetření paznehtu.



1
Velmi ploché paznehty s
úhlem pod 25°.

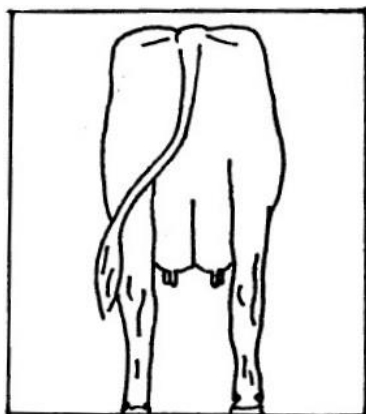
5
Dobře utvářené paznehty s
úhlem přední stěny 45°.

9
Velmi strmé paznehty s
výrazně vysokou patkou nad
65°.

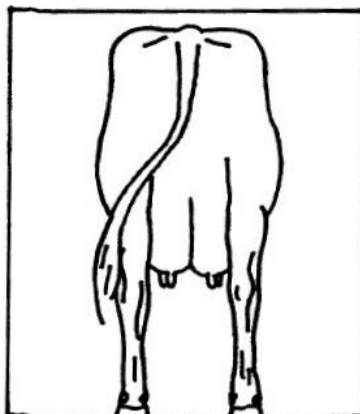
Optimální hodnota pro krávu plemene jersey je 6,5 bodů.

3.12 Kvalita kostí (KK)

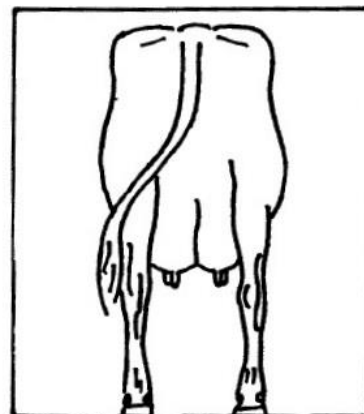
Popisuje se tvar kostí zadních končetin při pohledu zezadu i ze strany. Žádoucí je jemné, ploché utváření.



1
Extrémně hrubé, kulaté kosti.



5
Průměrně jemné utváření.

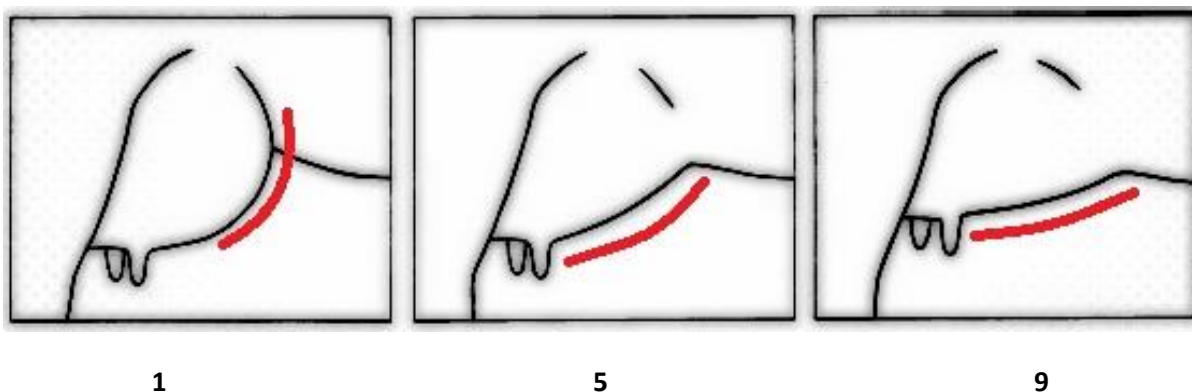


9
Extrémně jemné, ploché kosti.

Optimální hodnota pro krávu plemene jersey je 9 bodů.

3.13 Přední upnutí vemene (PUV)

Posuzuje se upnutí předních čtvrtí k břišní stěně. Žádoucí je pevné a ploché upnutí po celé šířce. Posuzuje se při pohledu ze strany. Při popisu se nezohledňuje délka a hloubka čtvrtí.

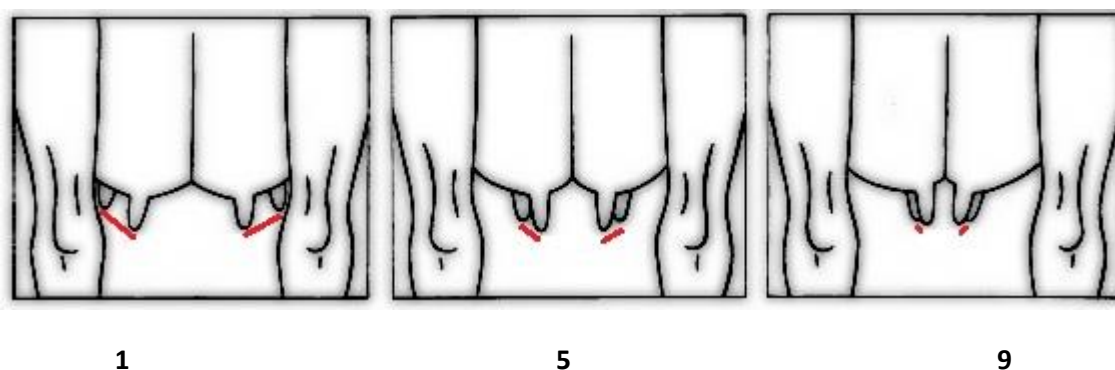


1	silně vyduté upnutí
3	volně upnuté, ale nevyduté přední čtvrtě
5	dostatečně upnuté přední čtvrtě, přechod na břišní stěnu není plynulý
7	pevně upnuté přední čtvrtě, těsně přiléhající k břichu
9	pevně upnuté přední čtvrtě s výrazně plochým přechodem na břišní stěnu

Optimální hodnota pro krávu plemene jersey je **9 bodů**.

3.14 Rozmístění předních struků (RPS)

Posuzuje se poloha umístění struků na předních čtvrtích.

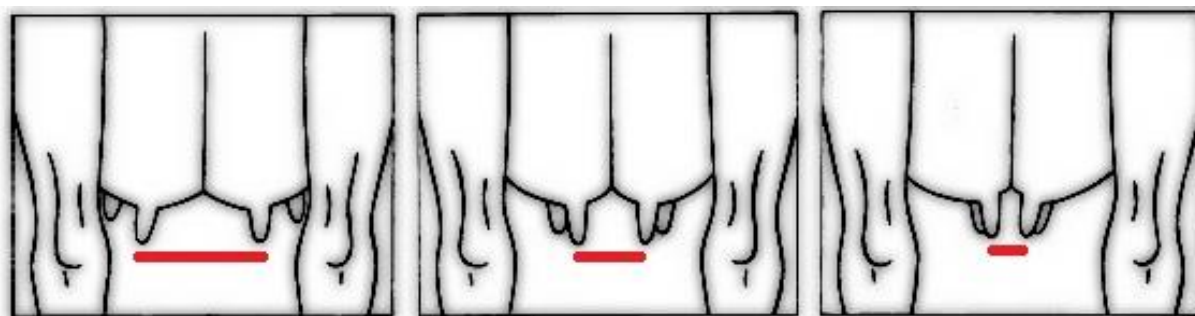


1	struky až na vnějším (laterálním) okraji čtvrtí
3	struky vně od středu čtvrtě
5	struky umístěné ve středu čtvrtí
7	struky blíže k podélné brázdě vemene (závěsnému vazu)
9	struky velmi blízko k podélné (mediální) brázdě vemene

Optimální hodnota pro krávu plemene jersey je **7,5 bodů**.

3.15 Rozmístění zadních struků (RZS)

Posuzuje se nasazení struků na zadních čtvrtích. Je potřeba brát v úvahu stav naplnění vemene.



1
Velmi daleko.

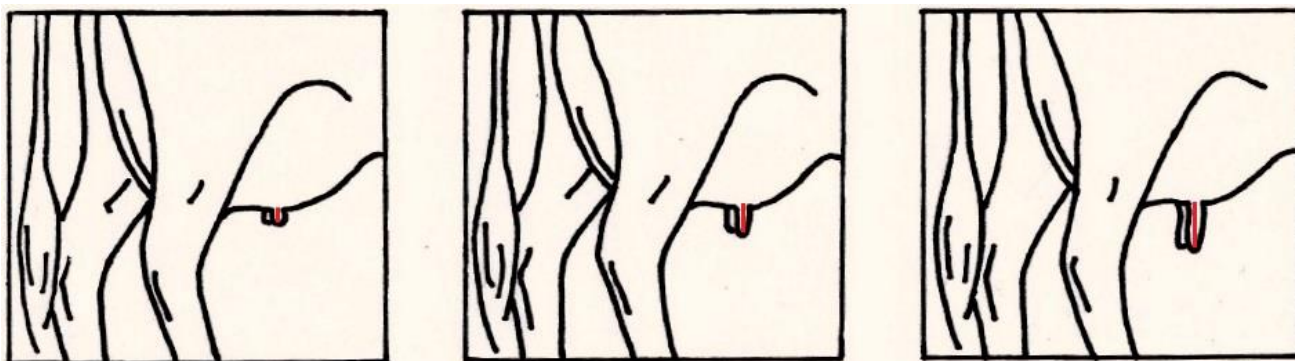
5
Středně daleko.

9
Velmi blízko u sebe.

Optimální hodnota pro krávu plemene Brown Swiss je 5 bodů.

3.16 Délka struků (DS)

Posuzuje se délka předních struků. V případě rozdílné délky struků je určující kratší struk.



1
Velmi krátké struky.

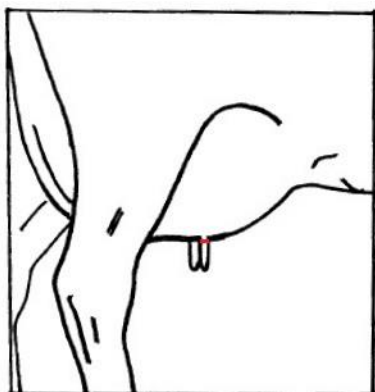
5
Středně dlouhé struky (5 cm).

9
Velmi dlouhé struky.

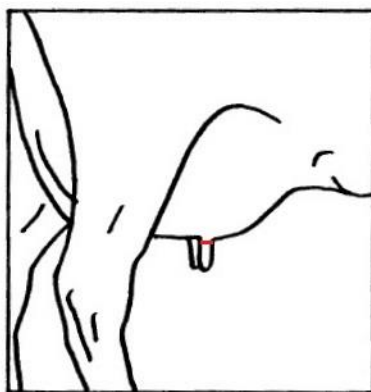
Optimální hodnota pro krávu plemene jersey je 5 bodů.

3.17 Tloušťka struků (TS)

Popisuje se jako šířka struků u jeho báze. Žádoucí jsou středně široké struky.



1
Do 1,5 cm.



5
2,3 cm

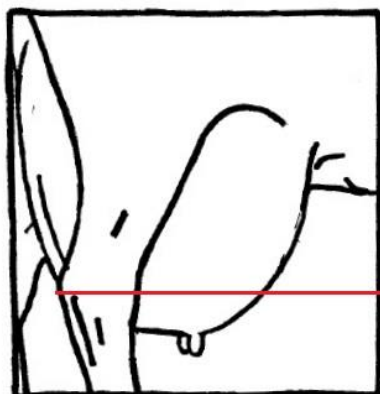


9
3,1 cm a více

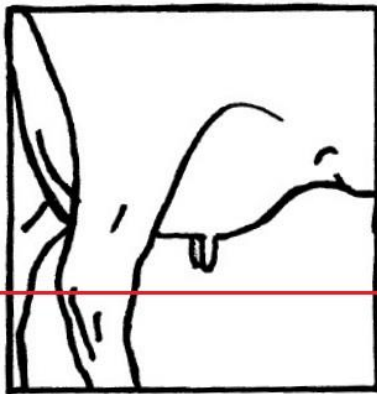
Optimální hodnota pro krávu plemene jersey je **6 bodů**.

3.18 Hloubka vemene (HV)

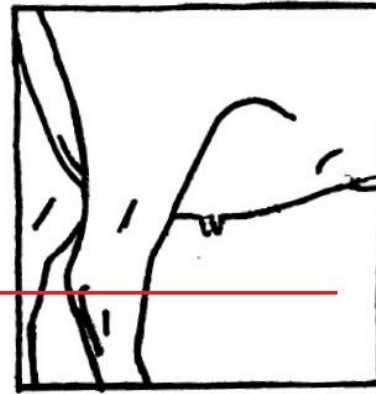
Je charakterizována polohou spodní linie vemene k myšlené přímce vedené vodorovně středem hlezen. Posuzuje se při pohledu zezadu. Rozdíl jednoho bodu je difference o 3 cm.



1
Spodina vemene 6 cm a více pod
úrovní hlezen.



5
Spodina vemene 6 cm nad úrovní
hlezen.

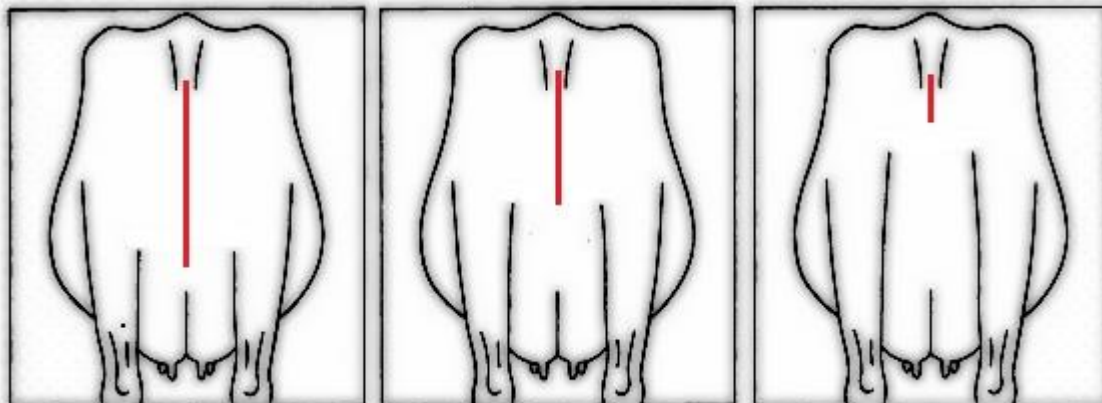


9
Spodina vemene min. 18 cm nad
úrovní hlezen.

Optimální hodnota pro krávu plemene jersey je **9 bodů**.

3.19 Výška zadního upnutí vemene (VZU)

Popisuje se vzdálenost mezi vulvou a žlaznatou tkání vemene při pohledu zezadu, v relaci k výšce zvířete. Vemeno, jehož žlaznatá tkáň začíná 29cm od vulvy, je popsáno 4 body (referenční bod). Rozdíl jednoho bodu je difference o 2 cm.



1
Velmi nízko upnuté vemeno.

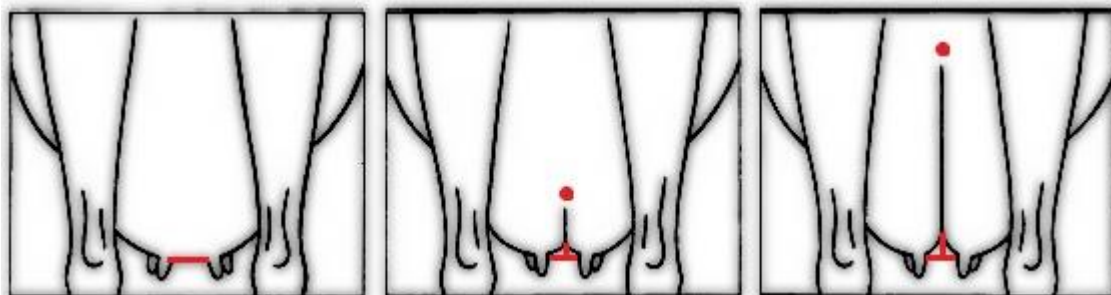
5
Středně vysoko upnuté vemeno.

9
Velmi vysoko upnuté vemeno.

Optimální hodnota pro krávu plemene jersey je **9 bodů**.

3.20 Závěsný vaz (ZV)

Popisuje se výraznost a nasazení závěsného vazu při pohledu zezadu. Rozhodující je hloubka střední brázdy rozdělující zadní čtvrtě mezi struky.



1
Konvexní spodina vemene.
Závěsný vaz nezřetelný.

5
Závěsný vaz 3 cm.

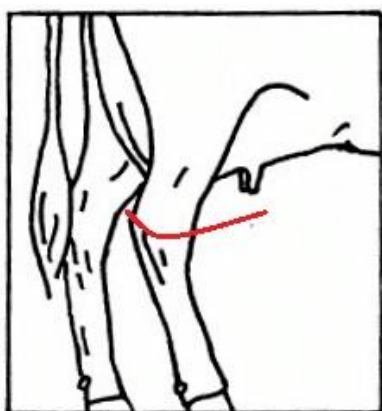
9
Extrémně silný a hluboký závěsný vaz.

- | | |
|---|--|
| 1 | konvexní spodina vemene (vydutá) |
| 2 | závěsný vaz nezřetelný |
| 3 | závěsný vaz zřetelný (1 cm) |
| 5 | závěsný vaz (3 cm) |
| 7 | závěsný vaz výrazný |
| 8 | velmi hluboký závěsný vaz |
| 9 | extrémně hluboký závěsný vaz (nad 7cm) |

Optimální hodnota pro krávu plemene jersey je **8 bodů**.

3.21 Vyrovnanost vemene (VV)

Posuzuje se při pohledu ze strany jako porovnání hloubky předních a zadních čtvrtí vemene vůči sobě navzájem. Žádoucí je vemeno vyrovnané, se stejnou hloubkou předních i zadních čtvrtí.



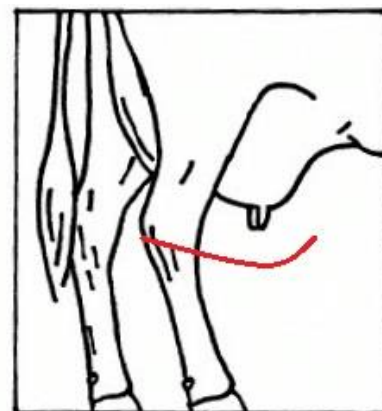
1

Výrazně hlubší zadní čtvrtě.



5

Vyrovnané vemeno.



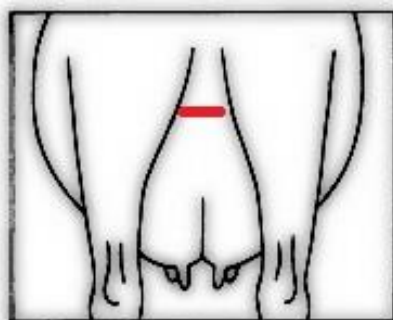
9

Výrazně hlubší přední čtvrtě.

Optimální hodnota pro krávy plemene jersey je **5 bodů**.

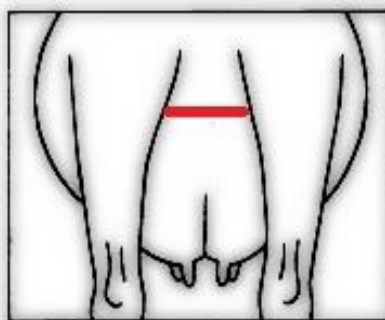
3.22 Šířka vemene (SVE)

Šířka vemene se hodnotí zezadu jako vzdálenost mezi řasami v bodě upnutí. Rozhoduje o kapacitě vemene. Rozmezí 6 cm – 21 cm



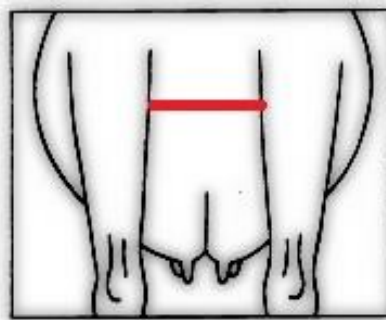
1

Velmi úzké vemeno.



5

Středně široké vemeno.



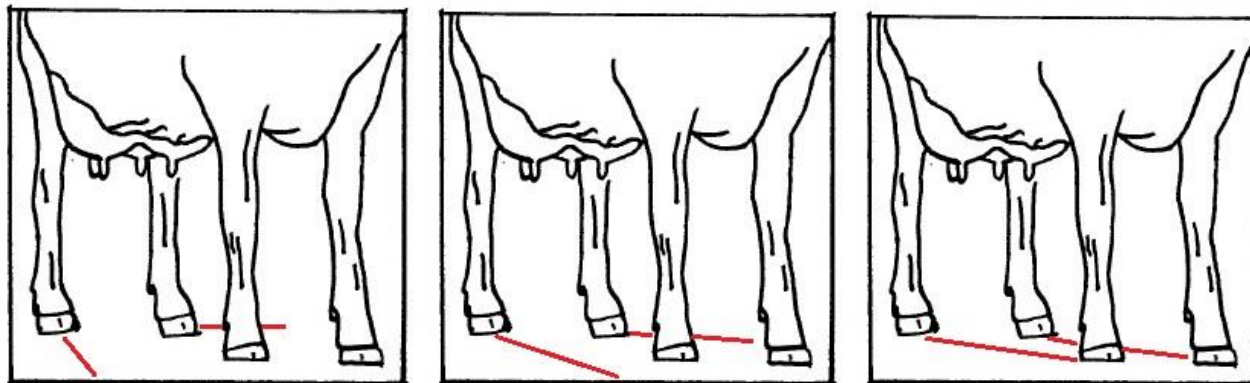
9

Výrazně široké vemeno.

Optimální hodnota pro krávy plemene jersey je **9 bodů**.

3.23 Chodivost (CHO)

Popisuje se pohyb zvířete kráčejícího po pevné rovné podlaze. Žádoucí je pravidelná chůze s přímým pohybem končetin při kroku. Ideálem je dlouhý krok, při kterém kráva došlapuje zadními končetinami do stop předních končetin.



1

5

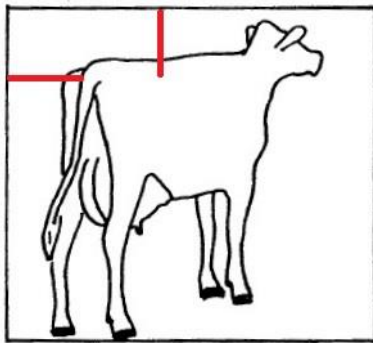
9

0	krávu není možné klasifikovat (je nemocná, nemůže se zvednout, je ustájena na vazném stání)
1	velmi špatná motorika končetin daná stavbou pohybového aparátu, nepravidelný pohyb, výrazné vytáčení končetin, velmi krátké kroky)
2	nepravidelná chůze s výrazným vytáčením
3	nepravidelná chůze se zřetelným vytáčením
4	pravidelná chůze s mírným vytáčením krátkých kroků
5	pravidelná chůze s mírným vytáčením středně dlouhých kroků
6	pravidelná chůze s mírným vytáčením dlouhých kroků
7	pravidelná chůze bez vytáčení s krátkými kroky
8	pravidelná chůze bez vytáčení se středně dlouhými kroky
9	vynikající motorika končetin, pravidelná chůze s dlouhými přímými kroky, pánevní končetiny došlapují do stop předních končetin

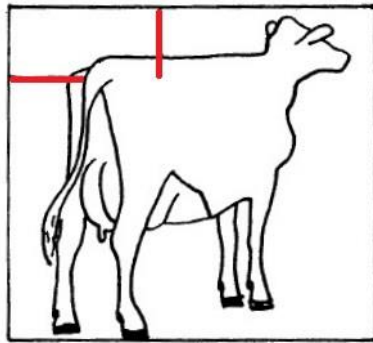
Optimální hodnota pro krávu plemene jersey je **9 bodů**.

3.24 Kondice (KON)

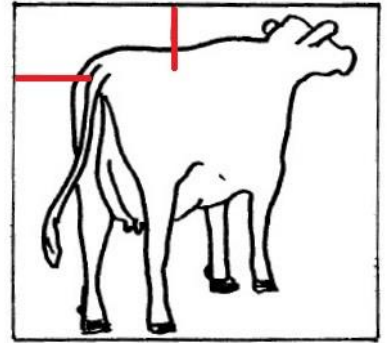
Popisuje se tukový pokryv kostního podkladu v oblasti kořene ocasu, beder a pánve. Popisuje se na základě vizuálního pohledu na krávu zezadu a z boku, případně palpací jednou rukou. Nejprve se posuzuje krajina kořene ocasu a beder, následně krajina pánve. V úvahu musí být brána fáze laktace.



1



5



9

Optimální kondice pro krávu plemene jersey je **5 bodů**.

3. Vady tělesné stavby

Dále se zaznamenávají vady, v následujících skupinách:

1. Plec
Kráva je vyplecená nebo má volnou lopatku.
2. Zkrácená kost křížová
3. Vady končetin
Rozevřený postoj předních či zakročený postoj zadních končetin.
4. Špatné spěnky
Příliš měkké či příliš strmé.
5. Vady vemene
Špatná textura – vazivovité, vemeno stupňovité včetně obráceného stupně, bočně dělené, malá kapacita zadních čtvrtí, nefunkční čtvrtě.
6. Vady struků
Nálevkovité, kuželovité, příliš silné, šikmo postavené.
7. Závažné pastruky
Přídatný struk, mezistruk.

4. Celkové hodnocení typu a zevnějšku krav

4.1. Celkové hodnocení typu a zevnějšku krav

Celkové hodnocení typu a zevnějšku jerseyjských krav zahrnuje tyto souhrnné charakteristiky:

- Stavba těla
- Končetiny
- Vemeno

Jednotlivé charakteristiky se posuzují ve vztahu k ideálnímu utváření v souladu s chovným cílem. Hodnocení se provádí zařazením do třídy podle tabulky v odst. 4.2 a přidělením počtu bodů v rámci rozmezí dané třídy. Celkový počet bodů za zevnějšek je dán součtem přepočteného počtu bodů v jednotlivých charakteristikách. Přepočet bodů se provádí pomocí přepočtových koeficientů podle následujícího klíče:

Souhrnná charakteristika	Podíl na celkovém počtu bodů (%)	Přepočtový koeficient
Stavba těla	30	0,30
Končetiny	30	0,30
Vemeno	40	0,40
CELKEM	100	1,00

Dojnice se hodnotí zpravidla na stání nebo při předvedení na volném rovném prostranství.

4.2. Zařazení do výsledné třídy

Na základě celkového počtu bodů (součet přepočtených bodů v jednotlivých charakteristikách) jsou krávy zařazeny do šesti výsledných tříd zevnějšku podle následujícího schématu:

Počet bodů	Výsledná třída	
90 - 100	EX	excelentní
85 - 89	VG	velmi dobrá
80 - 84	G +	dobrá plus
75 - 79	G	dobrá
65 - 74	F	vyhovující
50 - 64	P	nevyhovující

Krávy na 1. a 2. laktaci mohou být v jednotlivých charakteristikách hodnoceny max. počtem bodů 91, celkovou známkou mohou být zařazeny nejvýše do třídy VG, tj. s max. počtem bodů 89.

4.3. Hodnocení souhrnných charakteristik

V plemenářské dokumentaci se výsledky hodnocení běžně vyjadřují uvedením výsledné třídy a celkového počtu bodů, popř. uvedením počtu bodů za každou charakteristiku a celkem v pořadí: stavba těla – končetiny – vemeno - celkový počet bodů/výsledná třída.

4.3.1. Stavba těla (zahrnující hodnocení zádi)

Zahrnuje hodnocení rozhodujících tělesných partií s výjimkou končetin. V jednotlivých znacích se požaduje:

Zád' se požaduje dlouhá a široká jasně tvarovaná, která žádoucím způsobem přechází v bedra. Žádoucí je rovná až mírně skloněná zád' s přiměřeně dlouhou a rovně postavenou křížovou kostí, která nevyčnívá výrazněji nad horní okraj kyčelních hrbolů, Kořen ocasu jemný, uložený mediálně nad úroveň sedacích hrbolů. Vulva je téměř vertikálně postavená. Kohoutková výška by měla být přibližně stejná s výškou v kříži. Přední část těla odpovídající. Tvar hrudníku široce postavenými končetinami s dobře vázaným loktem a lopatkou. Hřbet rovný, pevný, široká bedra jsou pevně vázaná na kost křížovou.

Pořadí důležitosti: Zád', rámec, hřbet, přední část těla, hloubka těla, harmonie tělesné stavby.

4.3.2. Končetiny

Posuzuje se utváření končetin a paznehtů, jejichž tvar, zaúhlení a pohyb vyúsťuje ve správný postoj, a hlavně pohyb zvířete. Požadují se suché končetiny se zřetelnými, přiměřeně silnými a pevnými kostmi a klouby, s výraznými a pevnými šlachami, s pravidelným a širokým postojem.

V jednotlivých znacích se požaduje:

Paznehty krátké a správně zaoblené s vysokou patkou, mezi prsty je malá mezera bez mezipaznehtních výrůstků. Spěňky silné a pružné, střední délky. Přední část těla odpovídající - tvar hrudníku široce postavenými končetinami s dobře vázaným loktem a lopatkou. Končetiny přední rovné a široce od sebe, zadní dobře zaúhlené s pravidelným postojem, při pohledu ze strany od hlezna ke spěnkovému kloubu téměř kolmé v ose spuštěné ze sedacích hrbolů k zemi, při pohledu zezadu rovné a široce od sebe, hlezna jsou jemně utvářena, kosti jsou ploché.

4.3.3. Vemeno

Hodnotí se zejména ty znaky vemene, které souvisejí s vysokou produkcí mléka a dlouhým produkčním obdobím. Požaduje se pevně upnuté vemeno, s vodorovnou základnou a pravidelně rozmístěnými struky.

V jednotlivých znacích se požaduje:

Žádoucí je hloubka báze vemene mírně nad hlezenním kloubem s odpovídající kapacitou. Zadní čtvrtě pevně a vysoko upnuté, široké, mírně zaoblené, stejné šířky od horního okraje až po

základnu, vyrovnané. Stehna při pohledu ze strany plochá, při pohledu zezadu široko od sebe, čímž poskytují dostatečný prostor pro vemeno a jeho zadní upnutí. Struky stejně velké, středně silné (2- 3 cm) a dlouhé (5 - 7 cm), válcovité a kolmo zavěšené, při pohledu ze strany jsou umístěny uprostřed každé čtvrtě, při pohledu zezadu mírně blíže do středu základny vemene. Závěsný vaz silný a výrazný, jasně rozděluje vemeno na dvě poloviny. Přední čtvrtě pevně a hladce upnuté k břišní stěně, střední délky, čtvrtě jsou vyrovnané. Textura měkká, pružná a elastická, silně se smršťující po dojení. Mléčné žíly dlouhé, klikatě probíhající, žilnatost vemene je žádoucí.

Při hodnocení se z hlediska funkčnosti vemene doporučuje zohlednit prioritu znaků vemene v pořadí: hloubka vemene, zadní upnutí, rozmístění struků, závěsný vaz, přední upnutí, utváření struků, vyrovnanost vemene a textura.

Metodika nabývá účinnosti dnem 17. 11. 2017